



แผนยุทธศาสตร์การพัฒนารโรงเรียนสาธิต มหาวิทยาลัยพะเยา
ประจำปีงบประมาณ พ.ศ. 2563 – 2567

โรงเรียนสาธิต มหาวิทยาลัยพะเยา
(สิงหาคม 2563)

คำนำ

แผนยุทธศาสตร์การพัฒนารองเรียนสาธิต มหาวิทยาลัยพะเยา ประจำปีงบประมาณ พ.ศ. 2564 – 2570 นี้ ได้จัดทำขึ้นเพื่อให้สอดคล้องกับทิศทางการพัฒนาประเทศ โดยมีความสอดคล้องและเชื่อมโยงกับยุทธศาสตร์ชาติ ระยะ 20 ปี (พ.ศ. 2561 – 2580) แผนพัฒนาเศรษฐกิจและสังคมแห่งชาติฉบับที่ 12 (พ.ศ. 2560 – 2564) แผนการศึกษาแห่งชาติ พ.ศ. 2560 – 2579 มีจุดมุ่งหมายเพื่อใช้เป็นยุทธศาสตร์ แนวทาง นโยบาย และกรอบการปฏิบัติงานของโรงเรียนสาธิต เริ่มตั้งแต่การปรับปรุงหลักสูตรที่สอดคล้องกับการเรียนรู้ในศตวรรษที่ 21 เสริมทักษะต่างๆ ที่นักเรียนต้องมีในศตวรรษนี้ รวมทั้งการพัฒนาครูผู้สอนให้มีทักษะเป็นครูมืออาชีพ สามารถจัดกิจกรรมให้นักเรียนเรียนรู้และเกิดทักษะตามที่ต้องการ การพัฒนาทางด้านวิชาการตามศักยภาพของนักเรียน รวมทั้งการพัฒนาระบบสารสนเทศเพื่อการบริหารองค์กรให้มีประสิทธิภาพ

การจัดทำแผนฯ ฉบับนี้ได้จัดทำโดยเน้นการมีส่วนร่วมของบุคลากรของโรงเรียนสาธิต ฯ ในนามของผู้บริหารโรงเรียนสาธิต ฯ ขอขอบคุณบุคลากรทุกท่าน ที่ให้คำแนะนำ ข้อเสนอแนะที่ดีมีประโยชน์ ให้ความร่วมมือในการจัดทำแผนยุทธศาสตร์การพัฒนารองเรียนสาธิตฯ ประจำปีงบประมาณ พ.ศ. 2564 – 2570 นี้จนสำเร็จลุล่วงไปด้วยดี คณะผู้บริหารโรงเรียนสาธิต ฯ หวังเป็นอย่างยิ่งว่าแผนยุทธศาสตร์การพัฒนารองเรียนสาธิต ฯ พ.ศ. 2564 – 2570 จะเป็นเอกสารที่มีประโยชน์เพื่อเป็นแนวทางในการพัฒนาองค์กรต่อไป

คณะผู้บริหาร

โรงเรียนสาธิต มหาวิทยาลัยพะเยา

สารบัญ

คำนำ	หน้า
สารบัญ	
บทที่ 1 บทนำ	
1.1 ความเป็นมา	4
1.2 วัตถุประสงค์ของแผนยุทธศาสตร์	5
1.3 ความสอดคล้องของแผนยุทธศาสตร์การพัฒนามหาวิทยาลัยพะเยา	6
1.4 กระบวนการจัดทำแผนยุทธศาสตร์	8
บทที่ 2 นโยบายและทิศทางการพัฒนาประเทศและการวิเคราะห์สภาพแวดล้อม	
2.1 การวิเคราะห์สภาพแวดล้อม (SWOT Analysis)	10
บทที่ 3 แผนยุทธศาสตร์การพัฒนาโรงเรียนสาธิตมหาวิทยาลัยพะเยา ประจำปีงบประมาณ พ.ศ. 2564-2570	
3.1 โครงสร้างองค์กร	13
3.2 แผนการรับนักเรียนประจำปีงบประมาณ พ.ศ. 2564 - 2570	17
3.3 จำนวนบุคลากรประจำปีงบประมาณ พ.ศ. 2564	18
3.4 แผนยุทธศาสตร์การพัฒนาโรงเรียนสาธิตมหาวิทยาลัยพะเยา ประจำปีงบประมาณ พ.ศ. 2564 - 2570	19
บทที่ 4 การประเมินความสำเร็จแผนยุทธศาสตร์	
4.1 การประเมินความสำเร็จแผนยุทธศาสตร์	37
4.2 การติดตามประเมินผลและการรายงานผลการดำเนินงาน	38

บทที่ 1

บทนำ

1.1 ความเป็นมาและวัตถุประสงค์ในการจัดตั้งโรงเรียนสาธิต

มหาวิทยาลัยพะเยาเป็นสถาบันอุดมศึกษาในเขตภาคเหนือตอนบน มุ่งเน้นพัฒนาเป็นมหาวิทยาลัยสมบูรณ์แบบ (Comprehensive University) ที่มีภารกิจด้านการจัดการเรียนการสอน การวิจัย การบริการวิชาการและการทำนุบำรุงศิลปวัฒนธรรม มหาวิทยาลัยพะเยาตระหนักถึงความสำคัญ และความจำเป็นในการร่วมพัฒนาคุณภาพเยาวชน และการให้บริการวิชาการโดยกำหนดเป็นนโยบายที่จะจัดการศึกษาขั้นพื้นฐานในระดับประถมศึกษา และระดับมัธยมศึกษา เพื่อเป็นหน่วยส่งเสริมและการฝึกปฏิบัติงานวิชาชีพของนิสิตสาขาการศึกษา เป็นสถานที่พัฒนาการศึกษาวิจัยการจัดการเรียนการสอนและการให้บริการการศึกษา กับบุคลากรของอาจารย์และเจ้าหน้าที่ของมหาวิทยาลัย รวมทั้งสนับสนุนกิจกรรมเกี่ยวกับการจัดการเรียนการสอน

สภามหาวิทยาลัยพะเยา มีมติอนุมัติการจัดตั้งโรงเรียนสาธิตมหาวิทยาลัยพะเยา ในคราวประชุม ครั้งที่ 6/2554 เมื่อวันที่ 17 กันยายน พ.ศ. 2554 ประกาศ ณ วันที่ 27 กันยายน พ.ศ. 2554 ให้มีฐานะเทียบเท่ากองอยู่ภายใต้สำนักงานอธิการบดีมหาวิทยาลัย และในคราวประชุม ครั้งที่ 8/2561 เมื่อวันที่ 4 พฤศจิกายน พ.ศ. 2561 ให้มีฐานะเทียบเท่าคณะ เป็นส่วนงานตามมาตรา 7(4) แห่งพระราชบัญญัติมหาวิทยาลัยพะเยา พ.ศ. 2553 โดยมีวัตถุประสงค์เพื่อจัดตั้งโรงเรียนตัวอย่างที่สมบูรณ์แบบในการจัดการเรียนการสอนและการจัดกิจกรรมต่าง ๆ ที่สนับสนุนการเรียนรู้ของนักเรียนในระดับมัธยมศึกษาซึ่งอาศัย การสนับสนุนจากมหาวิทยาลัยพะเยาในการผลิตนักเรียนให้มีความสามารถ ส่งเสริมกระบวนการเรียนรู้ การคิดวิเคราะห์ และความเป็นเลิศในด้านวิชาการ มีคุณธรรม จริยธรรม มีความพร้อมในการเข้าสู่ประชาคมอาเซียน และการศึกษาต่อในระดับอุดมศึกษา ตลอดจนมีความพร้อมในการประกอบอาชีพ วัตถุประสงค์ในการจัดตั้งโรงเรียนสาธิตฯ มีดังนี้

1.1.1 เพื่อจัดตั้งโรงเรียนสาธิตในความดูแลของมหาวิทยาลัยพะเยา ให้เป็นโรงเรียนต้นแบบที่มีศักยภาพสูง ในการจัดการเรียนการสอนในแนวทางศิลปวิทยาศาสตร์ในเขตภาคเหนือตอนบน

1.1.2 เพื่อส่งเสริมและสนับสนุนการผลิตบุคลากรที่มีคุณภาพ มีความรู้ความสามารถ ตามมาตรฐานวิชาชีพครู

1.1.3 เพื่อเป็นหน่วยงานสนับสนุนและส่งเสริมการเรียนรู้และพัฒนาการทุกด้านแก่เยาวชน โดยมีการบริหารจัดการที่อาศัยความร่วมมือจากคณะต่าง ๆ ของมหาวิทยาลัยพะเยา ทั้ง

ทางด้านการจัด การเรียนการสอน การค้นคว้าวิจัย การฝึกสอนและฝึกงานของนิสิตมหาวิทยาลัยพะเยา

1.1.1 เพื่อจัดการศึกษาในระดับการศึกษาขั้นพื้นฐานตามหลักสูตรที่

กระทรวงศึกษาธิการกำหนด

1.1.2 เพื่อให้เป็นโรงเรียนต้นแบบที่มีศักยภาพสูงในการจัดการเรียนการสอนในแนวทางการศึกษาศาสตร์ (Liberal Arts) สนับสนุนความถนัดทางด้านวิทยาศาสตร์และตามศักยภาพของนักเรียนให้มีความเป็นเลิศ

1.1.3 เพื่อส่งเสริมและสนับสนุนการผลิตนักเรียนที่มีคุณภาพสู่การเป็นประชาคมอาเซียน

1.1.4 เพื่อเป็นหน่วยงานสนับสนุนและส่งเสริมการเรียนรู้และพัฒนาการทุกด้านแก่นักเรียนโดยมีการบริหารจัดการที่อาศัยความร่วมมือจากคณะต่างๆ ของมหาวิทยาลัยพะเยา ทั้งทางด้านการจัดการเรียนการสอน การค้นคว้าวิจัย การฝึกงานและการฝึกสอนของนิสิตมหาวิทยาลัยพะเยา

1.1.5 เพื่อเป็นแหล่งอบรม ศึกษาและเผยแพร่ทางด้านศิลปะและวัฒนธรรม

1.1.6 เพื่อเป็นสวัสดิการสำหรับบุตรพนักงานมหาวิทยาลัยพะเยา

1.1.7 เพื่อส่งเสริมสุขภาพ บุคลิกภาพ และสุนทรียภาพของนักเรียนและบุคลากร

1.1.8 เพื่อสนับสนุนกิจกรรมต่าง ๆ ของชุมชนตามศักยภาพและความสนใจของนักเรียน

หน้าที่หลักในการจัดการเรียนการสอนในแนวทางการศึกษาศาสตร์ (Liberal Arts) สนับสนุนความถนัดทางด้านวิทยาศาสตร์และตามศักยภาพของนักเรียนให้มีความเป็นเลิศ และพัฒนาวิธีการเรียนการสอน สื่อการสอน อุปกรณ์การเรียนการสอน การวิจัย และการส่งเสริมสุขภาพ บุคลิกภาพและสุนทรียภาพ และสร้างความร่วมมือกับหน่วยงานทั้งภายในและภายนอกมหาวิทยาลัย

1.2 วัตถุประสงค์ของการจัดทำแผนยุทธศาสตร์

แผนยุทธศาสตร์เป็นรูปแบบการวางแผนที่ช่วยให้โรงเรียนได้พัฒนาตนเองได้ทันกับสภาพ การเปลี่ยนแปลง เป็นการวางแผนแบบท้าทายความสามารถ เป็นรูปแบบการวางแผนที่ช่วยให้เกิดการริเริ่มสร้างสรรค์ทางเลือกใหม่ได้ด้วยตนเอง จึงเป็นการวางแผนพัฒนาที่ยั่งยืน วัตถุประสงค์ของการจัดทำแผนยุทธศาสตร์ของโรงเรียนสาธิตฯ มีดังนี้

1.2.1. เพื่อระดมความคิดของบุคลากร ผู้มีส่วนได้เสียทั้งภายนอกและภายในของโรงเรียนเพื่อกำหนดทิศทางและตอบสนองต่อกระแสความเปลี่ยนแปลงในปัจจุบัน

1.2.2. เป็นแผนแม่บท (Master Plan) เพื่อกำหนดกรอบแนวทางในการจัดทำแผนปฏิบัติการ (Action Plan) ประจำปีของโรงเรียน

1.2.3. เป็นกรอบแนวทางในการจัดทำค่าของงบประมาณ

1.3 ความสอดคล้องแผนยุทธศาสตร์การพัฒนาโรงเรียนสาธิตและมหาวิทยาลัยพะเยา

ยุทธศาสตร์มหาวิทยาลัยพะเยา มี 6 ประเด็นด้วยกันคือ

- เตรียมคนและเสริมศักยภาพคน
- สร้างงาน วิจัยและนวัตกรรม และการเป็นผู้นำด้านวิชาการ
- บริการวิชาการเพื่อพัฒนาชุมชน สังคมและประเทศ
- เสริมสร้าง ส่งเสริมการทำงานบำรุง ศิลปวัฒนธรรมให้ยั่งยืน
- เสริมสร้างและพัฒนาความเป็นสากล
- การบริหารที่มีประสิทธิภาพและโปร่งใส

ยุทธศาสตร์ของโรงเรียนสาธิต ฯ มี 6 ประเด็นด้วยกันคือ

- ความเป็นเลิศทางวิชาการตามมาตรฐานสากลและมีคุณภาพชีวิตที่ดี
- การส่งเสริมศักยภาพบุคลากร
- การวิจัย นวัตกรรมและบริการสังคม
- การทำงานบำรุงศาสนา ศิลปวัฒนธรรม พลังงานและสิ่งแวดล้อม
- เสริมสร้าง พัฒนาความเป็นนานาชาติ บนพื้นฐานความเป็นไทย
- การบริหารที่มีประสิทธิภาพและความโปร่งใส

ความสอดคล้องของแผนยุทธศาสตร์การพัฒนาโรงเรียนสาธิตฯ และมหาวิทยาลัยพะเยา แสดงได้ดังตาราง

กรอบประเด็นยุทธศาสตร์มหาวิทยาลัยพะเยา ประจำปีงบประมาณ 2564-2570 และโรงเรียนสาธิต มหาวิทยาลัยพะเยา							
นโยบาย อว.	สร้างคน		สร้างความรู้		สร้างนวัตกรรม		ยกเครื่องมหาวิทยาลัย
ยุทธศาสตร์มหาวิทยาลัย	1. เตรียมคนและเสริมศักยภาพคน		2. สร้างงาน วิจัยและนวัตกรรม และการเป็นผู้นำด้านวิชาการ	3. บริการวิชาการเพื่อพัฒนา	4. เสริมสร้าง ส่งเสริมการทำนุบำรุง ศิลปวัฒนธรรมให้ยั่งยืน	5. เสริมสร้างและพัฒนาความเป็นสากล	6. การบริหารที่มีประสิทธิภาพและโปร่งใส
ยุทธศาสตร์โรงเรียน ฯ	1. ความเป็นเลิศทางวิชาการตามมาตรฐานสากล และมีคุณภาพชีวิตที่ดี	2. การส่งเสริมศักยภาพบุคลากร	3. การวิจัย นวัตกรรมและบริการสังคม		4. การทำนุบำรุงศาสนา ศิลปวัฒนธรรม พลังงาน และสิ่งแวดล้อม	5. เสริมสร้าง ความเป็นนานาชาติ บนพื้นฐานความเป็นไทย	6. การบริหารที่มีประสิทธิภาพและความโปร่งใส
วิสัยทัศน์มหาวิทยาลัย			มหาวิทยาลัยสร้างปัญญาเพื่อนวัตกรรมชุมชน				
วิสัยทัศน์โรงเรียน ฯ			พัฒนาเยาวชนมีความพร้อมสมบูรณ์ด้านร่างกาย สติปัญญา เป็นเลิศทางวิชาการ ความเป็นผู้นำ คุณธรรม จริยธรรม เพื่อก้าวสู่สากลบนพื้นฐานความเป็นไทย ปรับตัวและดำรงชีวิตในสังคมอย่างมีความสุข				
ผลสัมฤทธิ์	เป็นผู้นำทางวิชาการ	นักนวัตกรรมและครูมืออาชีพ	ผลงานวิจัย และนวัตกรรมนำไปขยายผล พัฒนาเป็นแหล่งเรียนรู้ที่มีประโยชน์		สืบสานมรดกทางวัฒนธรรม ภูมิปัญญาท้องถิ่น อนุรักษ์ พลังงาน สิ่งแวดล้อม	เป็นนานาชาติบนพื้นฐานของความเป็นไทย	1. ITA 2. Green School 3. Green office
เป้าหมายฯ	โรงเรียนต้นแบบทางการศึกษา	มีศักยภาพในการสอน การวิจัยและนวัตกรรม	ผู้นำทางการวิจัยในชั้นเรียน และนวัตกรรมทางการเรียนการสอน		โรงเรียนต้นแบบสีเขียว (Green School)	เป็นที่ยอมรับในระดับนานาชาติ	ผู้เรียน บุคลากรมีความสุข มีคุณภาพชีวิต มีทัศนคติ ที่ดีและมีความภูมิใจในองค์กร

1.4 กระบวนการจัดทำแผนยุทธศาสตร์

กระบวนการจัดทำแผนยุทธศาสตร์ของโรงเรียน จะมุ่งเน้นเชื่อมโยงกับนโยบายรัฐบาล กรอบยุทธศาสตร์ชาติ 20 ปี แผนพัฒนาเศรษฐกิจและสังคมแห่งชาติ นโยบายและยุทธศาสตร์ กระทรวงการอุดมศึกษา วิทยาศาสตร์ วิจัยและนวัตกรรม และกรอบประเด็นยุทธศาสตร์มหาวิทยาลัยพะเยา ซึ่งมีทั้งหมด 6 ประเด็น คือ การเตรียมคนและเสริมสร้างศักยภาพคน สร้างงานวิจัย นวัตกรรมและการเป็นผู้นำทางวิชาการ บริการวิชาการเพื่อพัฒนาชุมชน สังคมและประเทศ ส่งเสริมทำนุบำรุง ศิลปวัฒนธรรมให้ยั่งยืน เข้าสู่ความเป็นสากล และการบริหารที่มีประสิทธิภาพและโปร่งใส

ขั้นตอนการจัดทำแผนยุทธศาสตร์

ขั้นตอนที่ 1 แต่งตั้งคณะกรรมการจัดทำแผนยุทธศาสตร์

(ศึกษา วิเคราะห์ ทบทวน ความเชื่อมโยงกับนโยบายรัฐบาล กรอบยุทธศาสตร์ชาติ 20 ปี แผนพัฒนาเศรษฐกิจและสังคมแห่งชาติ นโยบายและยุทธศาสตร์กระทรวงการอุดมศึกษา วิทยาศาสตร์ วิจัยและนวัตกรรม และกรอบประเด็นยุทธศาสตร์มหาวิทยาลัยพะเยา)

ขั้นตอนที่ 2 จัดทำกรอบแนวคิดในการจัดทำแผนยุทธศาสตร์ ให้มีความสอดคล้องเหมาะสมกับบริบท และการเปลี่ยนแปลงในมิติต่างๆ

ขั้นตอนที่ 3 วิเคราะห์สภาพแวดล้อมภายในและภายนอกโรงเรียน กำหนดทิศทางการพัฒนา วิสัยทัศน์ พันธกิจ

ขั้นตอนที่ 4 กำหนดประเด็นยุทธศาสตร์ เป้าประสงค์ ตัวชี้วัด ค่าเป้าหมาย กลยุทธ์

ขั้นตอนที่ 5 รวบรวม วิเคราะห์และจัดทำแผนยุทธศาสตร์

ขั้นตอนที่ 6 เสนอต่อมหาวิทยาลัยให้ความเห็นชอบประกาศใช้แผนยุทธศาสตร์

ขั้นตอนที่ 7 แปลงแผนยุทธศาสตร์สู่แผนปฏิบัติ และดำเนินการตามแผนที่กำหนดไว้

ขั้นตอนที่ 8 ติดตาม กำกับและรายงานผล

ขั้นตอนที่ 9 ประเมินผลประจำปี

ขั้นตอนที่ 10 ประเมินผลการบรรลุเป้าหมาย

นิยามศัพท์และคำจำกัดความตามสำนักงาน ก.พ.ร.

- วิสัยทัศน์ (Vision) หมายถึง สิ่งที่ยอยากจะทำให้หน่วยงานเป็นในวันข้างหน้า
- พันธกิจ (Mission) หมายถึง กรอบขอบเขตการดำเนินงาน
- ประเด็นยุทธศาสตร์ (Strategic Issues) หมายถึง ประเด็นหลักที่ต้องคำนึงถึง
- เป้าประสงค์ (Goal) หมายถึง อะไรคือสิ่งที่ต้องการบรรลุ
- ตัวชี้วัด (Key Performance Indicators : KPI) หมายถึง สิ่งที่จะเป็นตัวบอกว่าสามารถบรรลุเป้าประสงค์
- ค่าเป้าหมาย (Target) หมายถึง ตัวเลขหรือค่าของตัวชี้วัดที่จะต้องไปให้ถึง
- กลยุทธ์ (Strategy) หมายถึง สิ่งที่จะต้องทำเพื่อให้บรรลุเป้าประสงค์
- โครงการ (Project) หมายถึง กิจกรรมดำเนินการ/ปฏิบัติ

บทที่ 2

นโยบายและทิศทางการพัฒนาประเทศ และการวิเคราะห์สภาพแวดล้อม

2.1 การวิเคราะห์สภาพแวดล้อม (SWOT Analysis)

การวิเคราะห์ปัจจัยทางยุทธศาสตร์คือ การรู้จักสถานภาพหรือสภาวะของ หน่วยงาน เป็นสิ่งสำคัญที่จะทำให้ประสบความสำเร็จ ข้อมูลจากการวิเคราะห์จะมีประโยชน์ในการกำหนด วิสัยทัศน์ และพันธกิจของหน่วยงาน โดยอาศัยข้อมูลการวิเคราะห์ดังกล่าวเป็นพื้นฐาน ซึ่งจะทำให้ หน่วยงานมีทิศทางและ เป้าประสงค์ที่ชัดเจนกว้างไกล การวิเคราะห์สภาพแวดล้อม มีการวิเคราะห์ 2 ส่วน สภาพแวดล้อมภายนอก (External Environment) ส่วนใหญ่จะเป็นปัจจัยที่ควบคุมไม่ได้แต่มี ผลกระทบทั้งทางตรงและทางอ้อมต่อการปฏิบัติงาน ประกอบด้วย ปัจจัยด้านวัฒนธรรม ปัจจัยด้าน เทคโนโลยีปัจจัยด้านเศรษฐกิจ ปัจจัยด้านกายภาพ ปัจจัยด้านการเมืองและ กฎหมาย และ สภาพแวดล้อมภายใน (Internal Environment) เป็นปัจจัยที่มีอิทธิพลโดยตรงต่อการปฏิบัติงาน ประกอบด้วย ปัจจัยทางด้านโครงสร้างของหน่วยงาน ปัจจัย ด้านระบบบริการ ปัจจัยด้านบุคลากร ปัจจัยด้านการเงิน และปัจจัยด้านการบริหารจัดการ

หลังจากดำเนินการวิเคราะห์สภาพแวดล้อมภายนอกและภายในแล้ว นำผลการ วิเคราะห์มาสรุปเพื่อประเมินสถานภาพว่าสภาพแวดล้อมภายในเป็นจุดแข็งหรือจุดอ่อนและ สภาพแวดล้อมภายนอกเป็นโอกาสหรืออุปสรรค การวิเคราะห์สถานภาพหน่วยงาน (SWOT Analysis) ซึ่งแต่ละตัวอักษรมีความหมาย ดังนี้

S – Strength (จุดแข็ง) เป็นผลมาจากปัจจัยภายใน หมายถึงความสามารถและ สถานการณ์ภายในหน่วยงานที่ส่งผลด้านบวก ซึ่งช่วยผลักดันการดำเนินงานให้บรรลุวัตถุประสงค์และ สามารถนำมาพัฒนาให้เกิดประโยชน์สูงสุดหรือเป็นสิ่งที่หน่วยงานทำได้ดี

W – Weakness (จุดอ่อน) เป็นผลมาจากปัจจัยภายใน หมายถึง จุดอ่อนข้อจำกัด หรือความสามารถและสถานการณ์ภายในหน่วยงานที่ส่งผลด้านลบ

O – Opportunity (โอกาส) ปัจจัยหรือสถานการณ์ภายนอกที่เอื้อต่อการดำเนินการที่ เป็นประโยชน์ของหน่วยงานหรือสามารถนำมาพัฒนาให้เป็นผลดีต่อหน่วยงานในอนาคต

T – Threat (อุปสรรค) คือปัจจัยและสภาพแวดล้อมภายนอกองค์กรที่เป็น ‘อุปสรรค’ ทำให้เกิดผลลบ ที่องค์กรหรือหน่วยงานต้องก้าวผ่านและปรับตัวเพื่อความอยู่รอด

จุดแข็ง (Strength)	จุดอ่อน (Weakness)
<ol style="list-style-type: none"> 1. ได้รับการสนับสนุนด้านนโยบาย บุคลากร สิ่งอำนวยความสะดวกและงบประมาณอย่างต่อเนื่องจากมหาวิทยาลัย 2. ที่ตั้งอยู่บริเวณเดียวกับมหาวิทยาลัยจึงได้รับการสนับสนุนทั้งผู้สอนและสื่อการเรียนการสอนจากคณะต่าง ๆ สามารถพัฒนาและเพิ่มขีดความสามารถทางวิชาการให้แก่ นักเรียนได้อย่างมีประสิทธิภาพ 3. ได้รับการสนับสนุนการจัดการศึกษาภายใต้โครงการ วมว. ทำให้ได้นักเรียนความสามารถสูงและได้รับงบประมาณเพื่อบริหารจัดการ 4. โรงเรียนมีเครือข่าย ได้รับความช่วยเหลือจากเครือข่าย มีกิจกรรมในระดับของโรงเรียน ในกลุ่มโรงเรียนสาธิต 5. บุคลากรสอนตรงตามวุฒิและความถนัดทำให้สามารถพัฒนา นักเรียนได้อย่างมีประสิทธิภาพ 6. อาจารย์ผู้สอนอยู่ในวัยใกล้เคียงกับนักเรียนทำให้เข้าใจ ธรรมชาติ ความสนใจและความต้องการของนักเรียนซึ่งส่งผล ต่อการจัดการเรียนการสอนและการพัฒนาผู้เรียน 7. มีการส่งเสริมนักเรียนให้ได้รับโอกาสการศึกษาต่อในระดับที่ สูงขึ้น 8. โรงเรียนใช้หลักการบริหารจัดการแบบมีส่วนร่วม 9. มีการจัดบรรยากาศสภาพแวดล้อมที่เอื้อต่อการเรียนรู้ของ นักเรียน 	<ol style="list-style-type: none"> 1. จำนวนอาจารย์และเจ้าหน้าที่ไม่เพียงพอต่อ ภาระงานที่เพิ่มขึ้น จึงส่งผลต่อการจัดการเรียน การสอน การวิจัย การจัดกิจกรรมพัฒนาผู้เรียน การบริหารจัดการภายในองค์กร การดูแล นักเรียน และการดูแลหอพัก รวมถึง การพัฒนา ศักยภาพทางวิชาการของตนเอง 2. อาจารย์ส่วนใหญ่เป็นอาจารย์ที่บรรจุใหม่ ซึ่งยัง ไม่มีวุฒิทางด้านวิชาการและประสบการณ์ ทางด้านวิจัย และการอบรมสั่งสอนนักเรียนฯ 3. งานวิจัยของบุคลากรยังอยู่ในอัตราส่วนที่น้อย 4. ขาดการนิเทศและการติดตามงานอย่าง สม่ำเสมอ 5. บุคลากรยังมีประสบการณ์การทำงานน้อยหรือ เพิ่งเริ่มปฏิบัติงานทำให้มีผลต่อการขับเคลื่อน องค์กรที่จะให้เกิดประสิทธิผลอย่างเต็มที่ 6. โรงเรียนสาธิตเป็นสถานศึกษาใหม่ผู้ปกครอง อาจไม่ทราบศักยภาพของโรงเรียนในด้าน วิชาการ ด้านการดูแลนักเรียน รวมถึง ด้าน บริหารจัดการในทัศนะของสังคม 7. โรงเรียนสาธิตตั้งอยู่ในจังหวัดขนาดเล็กทำให้ มีอุปสรรคในการจัดหาอุปกรณ์และครุภัณฑ์ ที่มีประสิทธิภาพ

โอกาส (Opportunity)	อุปสรรค (Treat)
<ol style="list-style-type: none"> 1. เป็นโรงเรียนสาธิตแห่งเดียวในล้านนาตะวันออกสามารถสร้างอัตลักษณ์ที่โดดเด่นให้แก่ โรงเรียน มหาวิทยาลัย และสังคม 2. มีหลักสูตรศิลปวิทยาศาสตร์ (Liberal Arts) ซึ่งเป็นหลักสูตรที่ผลิให้นักเรียนให้มีความสามารถในการเรียนรู้ การคิด การปฏิบัติ มีคุณธรรม จริยธรรม และจะสามารถตอบสนองต่อการพัฒนาเยาวชนให้แก่สังคมได้เป็นอย่างดี 3. จัดการเรียนการสอนโดยบุคลากรที่มีความเชี่ยวชาญทางวิชาการ เฉพาะทางทำให้นักเรียนสามารถเรียนรู้ได้อย่างถ่องแท้มากยิ่งขึ้น 4. การได้รับการสนับสนุนและความช่วยเหลือจากมหาวิทยาลัยและคณะต่าง ๆ อย่างต่อเนื่อง ทำให้นักเรียนจะสามารถเรียนรู้ประสบการณ์การใช้ชีวิตในรั้วมหาวิทยาลัย 5. ที่ตั้งอยู่บริเวณแหล่งวัฒนธรรมและแหล่งวิชาการทำให้นักเรียนมีโอกาสฝึกฝนประสบการณ์การค้นคว้าทางวิชาการ 6. นักเรียนและอาจารย์ผู้สอนมีโอกาสแลกเปลี่ยนความรู้ ทักษะ และทักษะชีวิตจากเพื่อนๆ เป็นประจำทุกปีจากการเข้าร่วมการแข่งขันสาธิตวิชาการ และ กีฬาสีสามัคคี ร่วมกับนักเรียนและอาจารย์จากโรงเรียนสาธิตอื่น ๆ ทั่วประเทศ 	<ol style="list-style-type: none"> 1. บุคลากรบางกลุ่มยังขาดประสบการณ์ทั้งในด้านการบริหารจัดการ การวิจัย การดูแลช่วยเหลือ นักเรียน ฯลฯ 2. บุคลากรต้องปฏิบัติงานที่มีภาระงานเพิ่มขึ้นทั้งการเรียนการสอน การดูแลนักเรียนฯ ในเวลาเดียวกัน ทำให้บุคลากรอ่อนล้าต่อการปฏิบัติงาน 3. บุคลากรสายวิชาการขาดความมั่นคงในอาชีพ ยังคงเกิดปัญหาการลาออกโดยตลอด เพื่อไปบรรจุเป็นข้าราชการ ทำให้ต้องสรรหาบุคลากรมาทดแทน 4. นักเรียนบางกลุ่มมีพื้นฐานทางวิชาการที่แตกต่างกัน ทำให้เป็นอุปสรรคต่อการต่อยอดทางวิชาการและความคิดริเริ่มสร้างสรรค์ 5. ที่ตั้งของโรงเรียนอยู่ในจังหวัดขนาดเล็กทำให้นักเรียนเข้าแข่งขันน้อยซึ่งเป็นส่วนสำคัญต่อการพัฒนาความคิดริเริ่มสร้างสรรค์และการเรียนรู้ประสบการณ์ชีวิต 6. การแข่งขันภายนอกส่งผลให้โรงเรียนต้องเร่งพัฒนาหรือปรับปรุง เพื่อเข้าสู่การแข่งขัน

จากข้อมูลที่น่าเสนอทั้งหมด ได้นำมาเป็นกรอบในการจัดทำแผนกลยุทธ์โรงเรียนสาธิตมหาวิทยาลัยพะเยา พ.ศ. 2564 – 2570 ที่จะได้นำเสนอในส่วนต่อไป

บทที่ 3

แผนยุทธศาสตร์การพัฒนารองเรียนสาธิตฯ ประจำปีงบประมาณ พ.ศ. 2564 – 2570

3.1 โครงสร้างองค์กร

มหาวิทยาลัยพะเยาเป็นสถาบันอุดมศึกษาในเขตภาคเหนือตอนบน มุ่งเน้นพัฒนาเป็นมหาวิทยาลัยสมบูรณ์แบบ (Comprehensive University) ที่มีภารกิจด้านการจัดการเรียนการสอน การวิจัย การบริการวิชาการและการทำนุบำรุงศิลปวัฒนธรรม มหาวิทยาลัยพะเยาตระหนักถึงความสำคัญ และความจำเป็นในการร่วมพัฒนาคุณภาพเยาวชน และการให้บริการวิชาการโดยกำหนดเป็นนโยบายที่จะจัดการศึกษาขั้นพื้นฐานในระดับประถมศึกษา และระดับมัธยมศึกษา เพื่อเป็นหน่วยส่งเสริมและการฝึกปฏิบัติงานวิชาชีพของนิสิตสาขาการศึกษา เป็นสถานที่พัฒนาการศึกษาวิจัยการจัดการเรียนการสอนและการให้บริการการศึกษากับบุคลากรของอาจารย์และเจ้าหน้าที่ของมหาวิทยาลัย รวมทั้งสนับสนุนกิจกรรมเกี่ยวกับการจัดการเรียนการสอน

สภามหาวิทยาลัยพะเยา มีมติอนุมัติการจัดตั้งโรงเรียนสาธิตมหาวิทยาลัยพะเยา ในคราวประชุม ครั้งที่ 6/2554 เมื่อวันที่ 17 กันยายน พ.ศ. 2554 ประกาศ ณ วันที่ 27 กันยายน พ.ศ. 2554 ให้มีฐานะเทียบเท่ากองอยู่ภายใต้สำนักงานอธิการบดีมหาวิทยาลัย และในคราวประชุม ครั้งที่ 8/2561 เมื่อวันที่ 4 พฤศจิกายน พ.ศ. 2561 ให้มีฐานะเทียบเท่าคณะ เป็นส่วนงานตามมาตรา 7(4) แห่งพระราชบัญญัติมหาวิทยาลัยพะเยา พ.ศ. 2553 โดยมีวัตถุประสงค์เพื่อจัดตั้งโรงเรียนตัวอย่างที่สมบูรณ์แบบในการจัดการเรียนการสอนและการจัดกิจกรรมต่าง ๆ ที่สนับสนุนการเรียนรู้ของนักเรียนในระดับมัธยมศึกษาซึ่งอาศัย การสนับสนุนจากมหาวิทยาลัยพะเยาในการผลิตนักเรียนให้มีความสามารถ ส่งเสริมกระบวนการเรียนรู้ การคิดวิเคราะห์ และความเป็นเลิศในด้านวิชาการ มีคุณธรรม จริยธรรม มีความพร้อมในการเข้าสู่ประชาคมอาเซียน และการศึกษาต่อในระดับอุดมศึกษา ตลอดจนมีความพร้อมในการประกอบอาชีพ

3.1.1 วัตถุประสงค์ในการจัดตั้งโรงเรียนสาธิต

1. เพื่อจัดการศึกษาในระดับการศึกษาขั้นพื้นฐานตามหลักสูตรที่กระทรวงศึกษาธิการกำหนด

2. เพื่อให้เป็นโรงเรียนต้นแบบที่มีศักยภาพสูงในการจัดการเรียนการสอนในแนวทางศิลปะวิทยาศาสตร์(Liberal Arts) สนับสนุนความถนัดทางด้านวิทยาศาสตร์และตามศักยภาพของนักเรียนให้มีความเป็นเลิศ

3. เพื่อส่งเสริมและสนับสนุนการผลิตนักเรียนที่มีคุณภาพสู่การเป็นประชาคมอาเซียน

4. เพื่อเป็นหน่วยงานสนับสนุนและส่งเสริมการเรียนรู้และพัฒนาการทุกด้านแก่นักเรียน โดยมีการบริหารจัดการที่อาศัยความร่วมมือจากคณะต่างๆ ของมหาวิทยาลัยพะเยา ทั้งทางด้านการจัดการเรียนการสอน การค้นคว้าวิจัย การฝึกงานและการฝึกสอนของนิสิตมหาวิทยาลัยพะเยา

5. เพื่อเป็นแหล่งอบรม ศึกษาและเผยแพร่งานด้านศิลปะและวัฒนธรรม

6. เพื่อเป็นสวัสดิการสำหรับบุคลากรมหาวิทยาลัยพะเยา

7. เพื่อส่งเสริมสุขภาพ บุคลิกภาพ และสุนทรียภาพของนักเรียนและบุคลากร

8. เพื่อสนับสนุนกิจกรรมต่าง ๆ ของชุมชนตามศักยภาพและความสนใจของนักเรียน

โดยมีหน้าที่หลักในการจัดการเรียนการสอนในแนวทางด้านศิลปะวิทยาศาสตร์ (Liberal Arts) สนับสนุนความถนัดทางด้านวิทยาศาสตร์และตามศักยภาพของนักเรียนให้มีความเป็นเลิศ และพัฒนาวิธีการเรียนการสอน สื่อการสอน อุปกรณ์การเรียนการสอน การวิจัย และการส่งเสริมสุขภาพ บุคลิกภาพและสุนทรียภาพ และสร้างความร่วมมือกับหน่วยงานทั้งภายในและภายนอกมหาวิทยาลัย

3.1.2 คติพจน์ วิสัยทัศน์ ตราสัญลักษณ์ ชื่อภาษาอังกฤษ และสถานที่

คติพจน์

สุสสุส ลภเต ปญญ “ผู้ตั้งใจศึกษา ย่อมได้ปัญญา”

วิสัยทัศน์

พัฒนาเยาวชนมีความพร้อมสมบูรณ์ด้านร่างกาย สติปัญญา เป็นเลิศทางวิชาการ เป็นผู้นำ มีคุณธรรม จริยธรรม เพื่อก้าวสู่สากลบนพื้นฐานความเป็นไทย และดำรงชีวิตในสังคมอย่างมีความสุข

ตราสัญลักษณ์



ชื่อภาษาอังกฤษ

Demonstration School, University of Phayao (DeSUP)

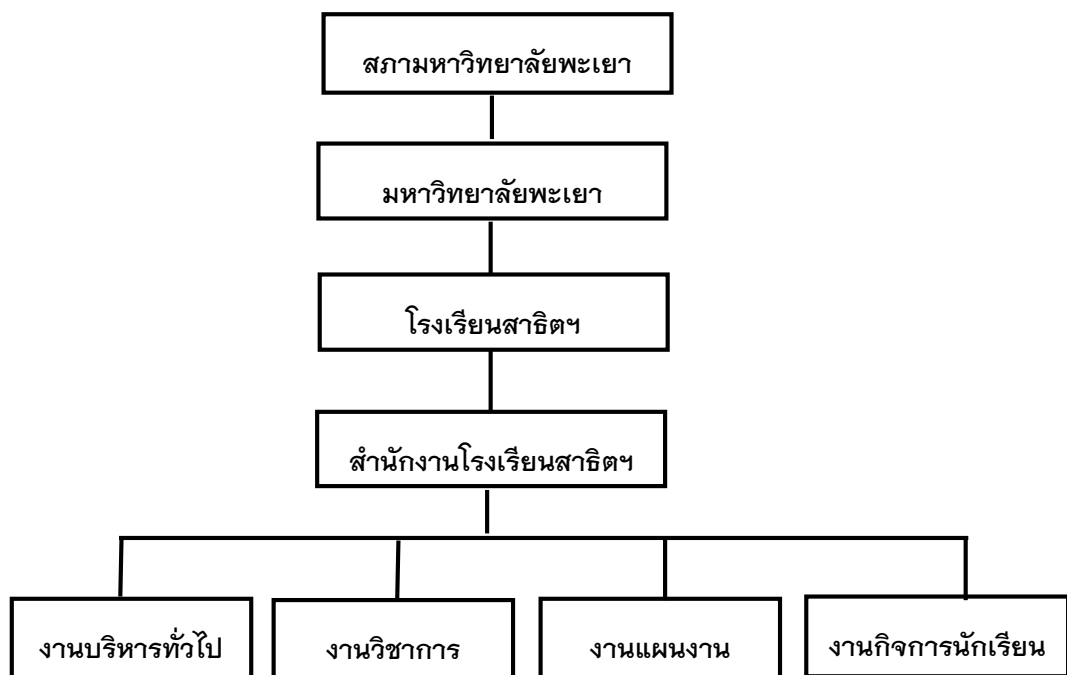
สถานที่

เลขที่ 19 หมู่ 2 ตำบลแม่กา อำเภอเมืองพะเยา จังหวัดพะเยา 56000

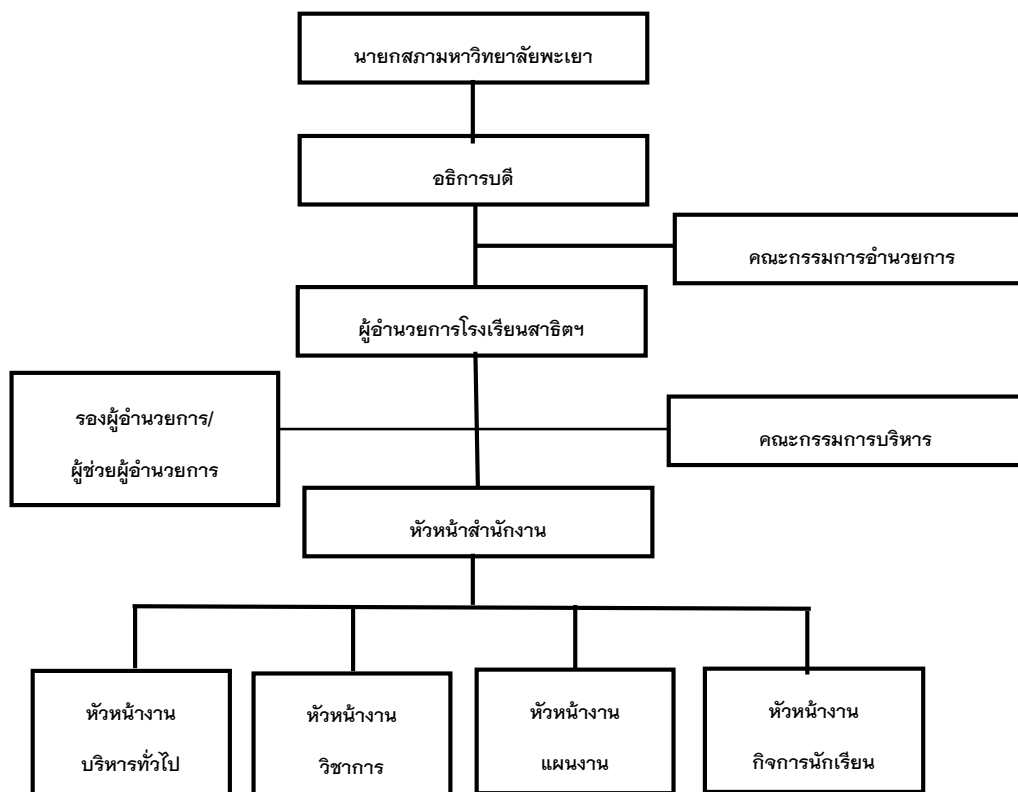
3.1.3 พันธกิจ

1. จัดการศึกษาขั้นพื้นฐานในระดับประถมศึกษา และระดับมัธยมศึกษา
2. พัฒนาให้ผู้เรียนมีความรู้ความสามารถ มีศักยภาพเป็นพลโลก (world citizen) ตามมาตรฐานการศึกษาและรักษความเป็นไทย
3. สนับสนุนและส่งเสริมพัฒนาศักยภาพบุคลากรให้มีจิตวิญญาณความเป็นครูและปฏิบัติหน้าที่ได้อย่างมีประสิทธิภาพ
4. พัฒนาระบบการบริหารจัดการที่มีคุณภาพและประสิทธิภาพ เพื่อยกระดับคุณภาพการศึกษา โดยการบูรณาการและการจัดการความรู้ร่วมกับมหาวิทยาลัยพะเยา ตลอดจนส่งเสริมการใช้นวัตกรรมเทคโนโลยีสารสนเทศในการจัดการเรียนรู้

โครงสร้างองค์กร



โครงสร้างการบริหารงาน



3.1.4 หลักสูตร

ใช้หลักสูตรแกนกลางการศึกษาขั้นพื้นฐาน พ.ศ.2551 ของกระทรวงศึกษาธิการ โดยมุ่งเน้นให้นักเรียนมีความสามารถทางด้านภาษาและเทคโนโลยี มีความใฝ่รู้ ใฝ่เรียน มีสุนทรียภาพ ทักษะทางปัญญา และบุคลิกภาพที่เหมาะสม สามารถดำรงชีวิตในสังคมได้เป็นอย่างดี

หลักสูตรที่โรงเรียนสาธิตดำเนินการจัดการเรียนการสอนในปัจจุบัน มี 3 หลักสูตร คือ

1) หลักสูตรระดับประถมศึกษา ดำเนินการสอนตั้งแต่ระดับประถมศึกษา ชั้นปีที่ 1 ถึง ระดับประถมศึกษา ชั้นปีที่ 6 ระดับชั้นปีละ 1 ห้องเรียน

2) หลักสูตรระดับมัธยมศึกษาตอนต้น ดำเนินการสอนตั้งแต่ระดับมัธยมศึกษา ชั้นปีที่ 1 ถึง ระดับมัธยมศึกษา ชั้นปีที่ 3 ระดับชั้นปีละ 4-6 ห้องเรียน

3) หลักสูตรระดับมัธยมศึกษาตอนปลาย ดำเนินการสอนตั้งแต่ระดับมัธยมศึกษา ชั้นปีที่ 4 ถึง ระดับมัธยมศึกษา ชั้นปีที่ 6

หลักสูตรระดับมัธยมศึกษาตอนปลาย ดำเนินการสอน 2 แบบ คือ ระดับมัธยมศึกษาตอนปลายแบบมาตรฐาน ระดับชั้นปีละ 4-5 ห้องเรียน และ ระดับมัธยมศึกษาตอนปลายโครงการห้องเรียนวิทยาศาสตร์ในกำกับของมหาวิทยาลัย (รวมว.) ระดับชั้นปีละ 2 ห้องเรียน

3.1.6 การจัดการเรียนการสอน

การจัดการเรียนการสอนของโรงเรียนสาธิตฯ ทำการสอนโดยคณาจารย์โรงเรียนสาธิตมหาวิทยาลัยพะเยา คณาจารย์จากคณะต่างๆในมหาวิทยาลัยพะเยา และผู้ทรงคุณวุฒิ ตลอดจนการจัดให้มีการฝึกทักษะในห้องปฏิบัติการ การทำโครงการ การทำวิจัยในคณะต่างๆ ของมหาวิทยาลัยพะเยา เช่น

- คณะวิทยาศาสตร์
- คณะวิศวกรรมศาสตร์
- คณะวิทยาศาสตร์การแพทย์
- คณะพลังงานและสิ่งแวดล้อม
- คณะเกษตรศาสตร์ ทรัพยากรและสิ่งแวดล้อม
- คณะเภสัชศาสตร์

3.2 แผนการรับนักเรียน ประจำปีงบประมาณ พ.ศ. 2564-2570

ตารางที่ 3 แผนการรับนักเรียน ประจำปีงบประมาณ พ.ศ. 2564-2570

หลักสูตร	ชั้นปีที่	นักเรียน ปัจจุบัน	64	65	66	67	68	69	70
ประถมศึกษา	1	24	30	30	30	30	30	30	30
	2	24	24	30	30	30	30	30	30
	3	26	24	24	30	30	30	30	30
	4	27	26	24	24	30	30	30	30
	5	7	27	26	24	24	30	30	30
	6	10	7	27	26	24	24	30	30

หลักสูตร	ชั้นปีที่	นักเรียน ปัจจุบัน	64	65	66	67	68	69	70
รวม		118	138	161	164	168	174	180	180
มัธยมศึกษา ตอนต้น	1	107	120	150	150	150	150	150	150
	2	105	107	120	150	150	150	150	150
	3	78	105	107	120	150	150	150	150
รวม		290	332	377	420	450	450	450	450
มัธยมศึกษา ตอนปลาย (ปกติ)	4	73	120	150	150	150	150	150	150
	5	58	73	120	150	150	150	150	150
	6	88	58	73	120	150	150	150	150
รวม		219	251	343	420	450	450	450	450
มัธยมศึกษา ตอนปลาย(รวมว)	4	61	60	60	60	60	60	60	60
	5	59	61	60	60	60	60	60	60
	6	28	59	61	60	60	60	60	60
รวม		148	180	181	180	180	180	180	180
รวมทั้งสิ้น		775	901	1062	1184	1248	1254	1260	1260

3.3 จำนวนบุคลากร

ที่	สถานะ	จำนวน	ป.เอก	ป.โท	ป.ตรี	ปวส.	ปวช.	ม.6	ม.3	ป.6	รวม ทั้งสิ้น
1	พนักงานมหาวิทยาลัย (อาจารย์)	46	7	37	2	0	0	0	0	0	46
2	จ้างชั่วคราว (ครูประถมศึกษา)	6	0	0	6	0	0	0	0	0	6
3	พนักงานมหาวิทยาลัย และ เจ้าหน้าที่	16	0	4	10	1	0	1	0	0	16
4	ลูกจ้าง (รายเดือนเงินรายได้)	3	0	0	3	0	0	0	0	0	3
5	ลูกจ้าง (รายเดือนเงินโรงเรียน)	26	0	0	19	4	0	3	0	0	26
6	ลูกจ้าง (รายวัน)	10	0	0	1	1	0	3	1	4	10
รวมทั้งสิ้น		107	7	41	41	6	0	7	1	4	107

หมายเหตุ จำนวนอาจารย์ที่มีตำแหน่ง ผู้ช่วยศาสตราจารย์ 1 คน (การศึกษาระดับปริญญาเอก)

3.4 แผนยุทธศาสตร์การพัฒนารองเรียนสาธิตฯ ประจำปีงบประมาณ พ.ศ. 2564–2570 กับนโยบายและทิศทางของมหาวิทยาลัยพะเยา

3.4.1 ความสอดคล้องเชื่อมโยงกับคติพจน์และปณิธานของมหาวิทยาลัย

มหาวิทยาลัยพะเยากำหนดคติพจน์ คือ “ปัญญา ชีวี เสฏฐชีวี นามุ หมายถึง ดำรงชีวิตด้วยปัญญาประเสริฐที่สุด” และ ปณิธานของมหาวิทยาลัย คือ “ปัญญาเพื่อความเข้มแข็งของชุมชน” โรงเรียนสาธิตฯ ซึ่งเป็นส่วนงานหนึ่งของมหาวิทยาลัยแต่จัดการเรียนการสอนในระดับประถมศึกษาและระดับมัธยมศึกษา จึงได้กำหนดคติพจน์ และ ปณิธานของโรงเรียนสาธิตให้สอดคล้องกับคติพจน์และปณิธานดังกล่าวของมหาวิทยาลัย ดังนี้

คติพจน์

สุสสุลฺ ฌภเต ปญญํ หมายถึง ผู้ตั้งใจศึกษาย่อมได้ปัญญา

ปณิธาน

“ปัญญาระดับรากฐานคือความเข้มแข็งของเยาวชนในชุมชน”

3.4.2 ความสอดคล้องกับวัตถุประสงค์หลัก(Core Objectives) และสมรรถนะหลัก(Core Competency) ของมหาวิทยาลัย

มหาวิทยาลัยได้กำหนดวัตถุประสงค์หลัก และสมรรถนะหลักเพื่อกำหนดใช้ทั้งมหาวิทยาลัยไว้ ดังนี้

วัตถุประสงค์หลัก

1. เพื่อผลิตบัณฑิตให้มีคุณภาพและมีสมรรถนะตามมาตรฐานการศึกษา มาตรฐานวิชาชีพ ทักษะในศตวรรษที่ 21 และอุตสาหกรรมอนาคต (New S-curve) สอดคล้องกับความต้องการของสังคม และตลาดแรงงาน
2. เพื่อพัฒนาไปสู่มหาวิทยาลัยวิจัย (Research University) ผลิตผลงานวิจัยและนวัตกรรม มีคุณภาพที่ ขับเคลื่อนชุมชน สังคมสู่การมีคุณภาพชีวิตที่ดีขึ้น และสนองต่อภาคเศรษฐกิจในเชิงพาณิชย์อย่างเป็นรูปธรรม
3. เพื่อพัฒนาชุมชนและสังคมให้มีความเข้มแข็ง สังคมเป็นสุข ประชาชนมีคุณภาพชีวิตที่ดี และความเป็นอยู่อย่างยั่งยืน (Sustainable life quality)

4. เพื่ออนุรักษ์ ฟื้นฟู ทำนุบำรุง ศิลปะ และวัฒนธรรม และภูมิปัญญาท้องถิ่น และพัฒนาสู่สากล และส่งเสริมให้เกิดการสร้างสรรค์เชิงพาณิชย์ (Cultural enterprise)
5. เพื่อพัฒนามหาวิทยาลัยพะเยาให้มีชื่อเสียง เป็นที่รู้จักและยอมรับในระดับชาติ และนานาชาติ
6. เพื่อพัฒนาบุคลากรให้มีคุณภาพ มีทัศนคติที่ดี และมีความภูมิใจในองค์กร ด้วยระบบบริหารงานที่ทันสมัย (Smart University) คล่องตัวและมีประสิทธิภาพ โปร่งใสตรวจสอบได้

สมรรถนะหลัก

1. ความสามารถในการเอื้ออำนวยให้เกิดการผลิตบัณฑิตที่มีคุณภาพสูง มีมาตรฐานวิชาการและวิชาชีพ มีทักษะการเรียนรู้ตลอดชีวิต สนองต่อความต้องการของตลาดแรงงานและเป็นพลเมืองที่มีคุณค่าของสังคมไทยและสังคมโลก
2. ความสามารถในการส่งเสริมและพัฒนาอาจารย์ให้มีคุณภาพการสอนตามกรอบมาตรฐานคุณวุฒิวิชาชีพ (Professional Standard Framework, PSF) มีแนวความคิดและทักษะที่ทันสมัย มีความก้าวหน้าทางวิชาการ และประพฤติปฏิบัติตามประกาศจรรยาบรรณของพนักงานสายวิชาการ เป็นต้นแบบให้แก่ นิสิต ชุมชน และสังคม
3. ความสามารถในการศึกษาวิจัยเพื่อสร้างองค์ความรู้ใหม่ นำไปสู่การถ่ายทอดและพัฒนาสร้างสรรค์นวัตกรรม และสามารถนำไปสู่เชิงพาณิชย์เพื่อประโยชน์ต่อชุมชน สังคม และภาคอุตสาหกรรม
4. ความสามารถในการบริการวิชาการ การเสริมสร้างความสัมพันธ์ที่ดี และเป็นที่ยังให้แก่ชุมชนและสังคม ยกกระดับการศึกษา ส่งเสริมสุขภาวะที่ดี และสร้างรายได้ เพื่อความเข้มแข็งของชุมชน
5. ความสามารถในการส่งเสริมให้บุคลากรและนิสิต ร่วมมือกับชุมชนและสังคม ในการสร้างความตระหนักและให้ความสำคัญต่อการเสริมสร้างความเป็นชาติและการเป็นเอกลักษณ์ของชาติการทำนุบำรุง อนุรักษ์ ฟื้นฟู ศิลปะ วัฒนธรรม ประเพณี และทรัพยากรธรรมชาติและสิ่งแวดล้อมให้เกิดการใช้ประโยชน์ในเชิงสร้างสรรค์
6. ความสามารถในการเอื้ออำนวยให้เกิดการบริหารตามหลักธรรมาภิบาล เรียนรู้ เปลี่ยนแปลงร่วมกัน และทำงานร่วมกับผู้มีส่วนได้ส่วนเสีย ด้วยหลัก “สานความคิด สร้างจิตใจ” รวมถึงผู้มีส่วนได้ส่วนเสียทุกกลุ่ม และใช้เทคโนโลยีที่ทันสมัย Smart University เชื่อมโยงและบริการสารสนเทศที่ทันสมัยและถูกต้อง และตอบสนองของผู้มีส่วนได้ส่วนเสียทุกกลุ่มได้อย่างรวดเร็วทันเหตุการณ์

3.4.3 สมรรถนะหลักของพนักงานมหาวิทยาลัยพะเยา (Personal Competency)

สมรรถนะของผู้บริหาร

1. ทักษะบริหารงาน (Managerial Skill)

มีทักษะการบริหารงานและสามารถประยุกต์ใช้ความรู้ เทคนิค วิธีการ และเครื่องมือมาใช้ในการบริหารงาน สามารถเป็นโค้ช เป็นผู้บริหาร เป็นผู้กำกับและติดตามการดำเนินงานของหน่วยงานในสังกัดให้ดำเนินงานตามระเบียบข้อบังคับ ประกาศ คำสั่ง และแนวปฏิบัติต่างๆ ตามนโยบายของมหาวิทยาลัยและเพื่อมุ่งสู่การบรรลุเป้าหมายและวิสัยทัศน์ของหน่วยงานและของมหาวิทยาลัย

2. ทักษะการบริหารงานบุคคล (Personnel Management Skill)

มีทักษะการบริหารและพัฒนาบุคลากร ให้มีสมรรถนะและศักยภาพรองรับการดำเนินงานตามพันธกิจหลักของหน่วยงานและพันธกิจหลักของมหาวิทยาลัยอย่างมีคุณภาพและมีความสุข มีทัศนคติที่ดีและมีความภูมิใจในองค์กร สามารถจัดบุคลากรสอดคล้องกับการปฏิบัติงานตามภารกิจ พัฒนาอาจารย์ผู้มีความเชี่ยวชาญด้านการสอนตามกรอบมาตรฐานมหาวิทยาลัยพะเยา (UP-PSF) พัฒนาระบบสวัสดิการและสร้างแรงจูงใจในการทำงาน

3. มุ่งเน้นกระบวนการทำงานเชิงดิจิทัล (Digital Process Oriented)

เป็นการพัฒนากระบวนการทำงาน และบูรณาการการทำงานร่วมกันทั้งภายในหน่วยงาน และระหว่างหน่วยงาน “สานความคิด สร้างจิตใจ” ด้วยพลังความสามัคคีและความสัมพันธ์ที่ดี เพื่อส่งมอบการบริการที่ดีมีคุณภาพแก่นิสิต และผู้มีส่วนได้ส่วนเสียทุกกลุ่ม รวมถึงการพัฒนาเครื่องมือสนับสนุนการทำงานด้วยเทคโนโลยีดิจิทัล ตามนโยบาย Smart Operation และจัดสถานะแวดล้อมที่เสริมสุขภาวะการทำงาน

4. ความสามารถประเมินผลการทำงานเชิงสร้างสรรค์ (Empowerment Evaluation)

สามารถออกแบบการประเมินการปฏิบัติงานของบุคลากร และประเมินผลการทำงานของหน่วยงานแบบก้าวหน้าและใช้แนวคิดการประเมินเพื่อปรับปรุงพัฒนาอย่างต่อเนื่อง (Continuous Improvement) สอดคล้องและมุ่งสู่เป้าหมายเดียวกันคือ การบรรลุตัวชี้วัดระดับสูง (Super KPI) เพื่อการบรรลุวิสัยทัศน์ของมหาวิทยาลัยพะเยา

สมรรถนะของพนักงาน : พนักงานสายวิชาการ

- ❖ ทักษะการสอนตามกรอบมาตรฐานคุณวุฒิวิชาชีพ (Professional Standard Framework, PSF)
- ❖ ทักษะการผลิตและใช้สื่อการสอนเทคโนโลยีที่ทันสมัย
- ❖ การประเมินผลสัมฤทธิ์ในการเรียนรู้ของผู้เรียน
- ❖ ทักษะการวิจัยและพัฒนานวัตกรรม มีความสัมพันธ์ที่ดีกับชุมชนและสังคม และมีทักษะทางภาษาเพื่อมุ่งสู่ความเป็นสากลและนานาชาติ
- ❖ ยึดมั่นในคุณธรรมและจรรยาบรรณพนักงาน (Integrity)
- ❖ มุ่งสานความคิดสร้างสรรค์จิตใจ ให้เกิดพลังความสามัคคี ร่วมสร้างสิ่งที่ดี ให้มหาวิทยาลัยพะเยาได้รับการยอมรับจากชุมชน สังคม ประเทศชาติ และนานาชาติ

สมรรถนะของพนักงาน : พนักงานสายสนับสนุน

- ❖ มุ่งผลสัมฤทธิ์ (Achievement Motivation)
- ❖ บริการที่ดี (Service Mind)
- ❖ เชี่ยวชาญในงานอาชีพ (Expertise)
- ❖ ทำงานเป็นทีม (Teamwork)
- ❖ ยึดมั่นในคุณธรรมและจรรยาบรรณพนักงาน (Integrity)
- ❖ มุ่งสานความคิดสร้างสรรค์จิตใจ ให้เกิดพลังความสามัคคี ร่วมสร้างสิ่งที่ดีให้มหาวิทยาลัยพะเยาได้รับการยอมรับจากชุมชน สังคม ประเทศชาติ และนานาชาติ

อัตลักษณ์บัณฑิตมหาวิทยาลัยพะเยา : อัตลักษณ์ทางวิชาชีพ

มีคุณภาพและมีสมรรถนะตามมาตรฐานการศึกษา มาตรฐานวิชาชีพ ทักษะในศตวรรษที่ 21 ตามความต้องการของอุตสาหกรรมอนาคต (New S-curve)

อัตลักษณ์บัณฑิตมหาวิทยาลัยพะเยา : อัตลักษณ์

มีสุนทรียภาพ มีสุขภาพดี มีบุคลิกภาพดี

เอกลักษณ์มหาวิทยาลัยพะเยา

“ปัญญาเพื่อความเข้มแข็งของชุมชน”

ค่านิยม มหาวิทยาลัยพะเยา



ยุทธศาสตร์การพัฒนาระดับมหาวิทยาลัยพะเยา

พ.ศ.2564 – 2570



ยุทธศาสตร์การพัฒนาโรงเรียนสาธิต มหาวิทยาลัยพะเยา

ประจำปีงบประมาณ พ.ศ.2564 – 2570

แผนยุทธศาสตร์การพัฒนาโรงเรียนสาธิต มหาวิทยาลัยพะเยา มี 6 ประเด็นด้วยกันคือ

ยุทธศาสตร์ที่ 1 ความเป็นเลิศทางวิชาการตามมาตรฐานสากลและมีคุณภาพชีวิตที่ดี

ยุทธศาสตร์ที่ 2 การส่งเสริมศักยภาพบุคคลากร

ยุทธศาสตร์ที่ 3 การวิจัย นวัตกรรมและบริการสังคม

ยุทธศาสตร์ที่ 4 การทำนุบำรุงศาสนา ศิลปวัฒนธรรม พลังงานและสิ่งแวดล้อม

ยุทธศาสตร์ที่ 5 เสริมสร้าง พัฒนาความเป็นสากล บนพื้นฐานความเป็นไทย

ยุทธศาสตร์ที่ 6 การบริหารที่มีประสิทธิภาพและความโปร่งใส



ประเด็นยุทธศาสตร์ที่ 1 ความเป็นเลิศทางวิชาการตามมาตรฐานสากลและมีคุณภาพชีวิตที่ดี

เป้าประสงค์ (GOAL)

1. โรงเรียนเป็นต้นแบบทางการศึกษาตามมาตรฐานสากล
2. ผู้เรียนได้รับการพัฒนาการเรียนรู้ตลอดชีวิต และพัฒนาคุณภาพชีวิตได้ตามศักยภาพ

กลยุทธ์ (STRATEGY)

1. พัฒนานักเรียนให้มีความเป็นเลิศด้านวิชาการ ตามศักยภาพของนักเรียน และมีสมรรถนะที่ดีด้านภาษาอังกฤษและภาษาที่สาม
2. ส่งเสริมและพัฒนาให้อาจารย์มีศักยภาพในการจัดการเรียนการสอน และการผลิตสื่อการเรียนการสอน โดยใช้เทคนิคที่ทันสมัยอยู่บนพื้นฐานดิจิทัล เพื่อส่งเสริมการเรียนรู้ตลอดชีวิต
3. ส่งเสริมให้นักเรียนมีคุณภาพชีวิตที่ดี อยู่และเรียนอย่างมีความสุข ในโรงเรียน (มีสุขภาพจิตและกายที่ดี, มีสิ่งแวดล้อมที่ดี, มีทักษะชีวิต, มีความปลอดภัย, มีสวัสดิการ-ระบบหอพักที่ดี)

ผลสัมฤทธิ์ (OUTCOME)

1. การจัดการศึกษาให้เป็นที่ยอมรับทั้งในระดับชาติ และนานาชาติ
2. ผู้เรียนมีชีวิตที่มีความสุข สามารถเรียนรู้ตลอดชีวิต มีจิตอาสา เป็นคนดีของสังคม
3. ผู้เรียนมีสมรรถนะที่ดีทางด้านวิชาการและด้านภาษาอังกฤษ
4. มีการดำเนินการส่งเสริมความเป็นเลิศทางวิชาการและมีคุณภาพชีวิตที่ดีอย่างต่อเนื่อง

ผลลัพธ์ (OUTPUT)

1. ผลทดสอบ O-NET เฉลี่ยทุกรายวิชาสูงกว่าคะแนนเฉลี่ยโรงเรียนที่สังกัดสกอ.
2. ระบบกลไกการดูแลให้คำปรึกษาผู้เรียนที่มีปัญหาสุขภาพจิตในทุกๆระดับ
3. มีพื้นที่การเรียนรู้ (Learning Space) ตามสาระการเรียนรู้ หลัก 5 สาระ
4. ผลการทดสอบภาษาอังกฤษของผู้เรียนและบุคลากร

ตัวชี้วัดหลัก และค่าเป้าหมาย (KPIs and Targets)

ตัวชี้วัดหลัก	หน่วยนับ	ค่าเป้าหมาย							ผู้รับผิดชอบ
		2564	2565	2566	2567	2568	2569	2570	
1.1 ผลการทดสอบ O-NET เฉลี่ยทุกรายวิชาสูงกว่า รร.สังกัด สกอ.	ร้อยละ	50%	60%	65%	70%	75%	80%	>85%	ฝ่ายวิชาการ
1.2 ศักยภาพด้านภาษาอังกฤษนักเรียนชั้น ม.6 ระดับ B2	ร้อยละ	50%	60%	65%	70%	75%	80%	>85%	ฝ่ายวิชาการ
1.3 ศักยภาพด้านภาษาอังกฤษนักเรียนชั้น ม.3 ระดับ B1	ร้อยละ	50%	60%	65%	70%	75%	80%	>85%	ฝ่ายวิชาการ
1.4 จำนวนพื้นที่การเรียนรู้ (learning space)	แหล่ง	5	6	7	8	9	10	>10	ฝ่ายวิชาการ
1.5 ร้อยละของนักเรียนที่เข้ารับการปรึกษาด้านสุขภาพจิต	ร้อยละ	<50%	<40%	<30%	<20%	<10%	<5%	0%	ฝ่ายวิชาการ
1.6 จำนวนนวัตกรรม สื่อสนับสนุนการศึกษาที่ทันสมัย	ผลงาน	≥5	≥5	≥5	≥5	≥5	≥5	≥5	ฝ่ายวิชาการ

ตัวชี้วัดรอง และค่าเป้าหมาย (KPIs and Target)

ตัวชี้วัดรอง	หน่วยนับ	ค่าเป้าหมาย							ผู้รับผิดชอบ
		2564	2565	2566	2567	2568	2569	2570	
1.1 ผลการสอบ O-NET เฉลี่ยทุกรายวิชาเป็นอันดับ 1 ของจังหวัดพะเยา	อันดับ	อันดับที่ 1	อันดับที่ 1	อันดับที่ 1	อันดับที่ 1	อันดับที่ 1	อันดับที่ 1	อันดับที่ 1	ฝ่ายวิชาการ
1.2 จำนวนรายวิชาที่ จัดการเรียนการสอน โดยใช้ภาษาอังกฤษเป็นฐาน	วิชา	≥10	≥10	≥10	≥10	≥10	≥10	≥10	ฝ่ายวิชาการ
1.3 จำนวนรางวัลที่นักเรียนได้รับ จากการเข้าร่วมแข่งขันทางวิชาการ ทั้งในระดับชาติและระดับนานาชาติ	รางวัล	≥10	≥10	≥10	≥10	≥10	≥10	≥10	ฝ่ายวิชาการ

ประเด็นยุทธศาสตร์ที่ 2 การส่งเสริมศักยภาพบุคลากร

เป้าประสงค์

1. มุ่งพัฒนาศักยภาพของบุคลากร
2. พัฒนาบุคลากรให้มีตำแหน่งที่สูงขึ้นตามเส้นทางสายอาชีพ (career path)
3. พัฒนาอาจารย์ตามกรอบมาตรฐานอาจารย์มืออาชีพ มหาวิทยาลัยพะเยา
UP – Professional Standard Frameworks (UP-PSF)

กลยุทธ์ (STRATEGY)

1. พัฒนาและส่งเสริม บุคลากรสายวิชาการ ให้มีศักยภาพสูง ตามกรอบ UP-PSF (University of Phayao – Professional Standard Framework)
2. พัฒนาบุคลากรสายวิชาการและสายสนับสนุนให้มีคุณวุฒิที่สูงขึ้น

ผลสัมฤทธิ์ (OUTCOME)

1. บุคลากรมีศักยภาพสูงด้านการวิจัย นวัตกรรมและการจัดการเรียนการสอน
2. ระบบการบริหารงานวิจัยและนวัตกรรม
3. นักเรียนมีทักษะการคิดวิเคราะห์ มีความเป็นผู้นำทางวิชาการและการวิจัย
4. มีการดำเนินการส่งเสริมศักยภาพบุคลากรอย่างต่อเนื่อง

ผลลัพธ์ (OUTPUT)

1. บุคลากรมีศักยภาพสูงด้านการวิจัย นวัตกรรมและการจัดการเรียนการสอน
2. มีระบบการบริหารงานวิจัย นวัตกรรม และการจัดการเรียนการสอนอย่างมีประสิทธิภาพ
3. พัฒนาความร่วมมือทางการศึกษากับสถาบันทางการศึกษาทั้งภาครัฐ เอกชน
ทั้งในและต่างประเทศ

ตัวชี้วัดหลัก และค่าเป้าหมาย (KPIs and Targets)

ตัวชี้วัดหลัก	หน่วยนับ	ค่าเป้าหมาย							ผู้รับผิดชอบ
		2564	2565	2566	2567	2568	2569	2570	
1.1 จำนวนบุคลากรสายวิชาการ “ครูมืออาชีพ”	ร้อยละ	≥5	≥5	≥5	≥5	≥5	≥5	≥5	ฝ่ายวิชาการ
1.2 บุคลากรสายวิชาการมีศักยภาพด้านภาษาอังกฤษระดับ B2	ร้อยละ	15%	≥15%	≥15%	≥15%	≥15%	≥15%	≥15%	ฝ่ายวิชาการ
1.3 บุคลากรสายวิชาการ “ตำแหน่งวิชาการ”	คน	0	≥3	≥3	≥3	≥3	≥3	≥3	ฝ่ายบริหาร
1.4 ความร่วมมือทางวิชาการกับสถาบันการศึกษาต่างประเทศ	แหล่ง	2	≥2	≥2	≥2	≥2	≥2	≥2	ฝ่ายวิชาการ

ตัวชี้วัดรอง และค่าเป้าหมาย (KPIs and Targets)

ตัวชี้วัดรอง	หน่วยนับ	ค่าเป้าหมาย							ผู้รับผิดชอบ
		2564	2565	2566	2567	2568	2569	2570	
1.1 จำนวนบุคลากรสายสนับสนุน “ตำแหน่งวิทยฐานะ”	คน	0	0	≥1	≥1	≥1	≥1	≥1	ฝ่ายบริหาร
1.2 บุคลากรสายบริการมีศักยภาพด้านภาษาอังกฤษระดับ B1	คน	≥2	≥2	≥2	≥2	≥2	≥2	≥2	ฝ่ายวิชาการ

ประเด็นยุทธศาสตร์ที่ 3 การวิจัย นวัตกรรมและบริการสังคม

เป้าประสงค์

1. พัฒนางานวิจัยในชั้นเรียน นวัตกรรม สื่อการสอน เพื่อพัฒนาการเรียนการสอน
2. มีผลงานวิจัยและนวัตกรรมเพื่อพัฒนาผู้เรียนให้เกิดการเรียนรู้ตลอดชีวิต
3. การบริการทางวิชาการโดยถ่ายทอดองค์ความรู้และเทคโนโลยีที่เหมาะสม

กลยุทธ์ (STRATEGY)

1. พัฒนาและส่งเสริม บุคลากรและนักเรียน ให้มีศักยภาพในการทำวิจัยและนวัตกรรม สามารถนำเสนอได้ในระดับชาติหรือระดับนานาชาติ
2. สนับสนุนและส่งเสริมบุคลากรและนักเรียนให้มีการเข้าร่วมประกวดแข่งขัน ผลงานทางวิชาการ สิ่งประดิษฐ์ และนวัตกรรม ทุกระดับ
3. สนับสนุนให้มีการจัดตั้งศูนย์การเรียนรู้ด้านต่างๆในโรงเรียน เพื่อเป็นประโยชน์ต่อการจัดการเรียนสอนและให้บริการกับชุมชนและสังคม

ผลสัมฤทธิ์ (OUTCOME)

1. ผลงานวิจัย นวัตกรรมมีประสิทธิภาพ สามารถเข้าร่วมแข่งขัน และการจดสิทธิบัตร อนุสิทธิบัตร และใช้ประโยชน์ได้อย่างแท้จริง
2. ผลงานวิจัยและนวัตกรรมถูกนำไปขยายผลหรือพัฒนาเป็นแหล่งเรียนรู้ที่ก่อให้เกิดประโยชน์ต่อชุมชน
3. มีการดำเนินการส่งเสริมด้านการวิจัย นวัตกรรมและบริการสังคมอย่างต่อเนื่อง

ผลลัพธ์ (OUTPUT)

1. มีศูนย์การเรียนรู้ที่สามารถให้บริการวิชาการแก่ชุมชนได้อย่างต่อเนื่อง
2. งานวิจัยในชั้นเรียน นวัตกรรม สื่อธรรมชาติ สื่อเทคโนโลยีสารสนเทศ ที่เหมาะสมและเอื้อต่อการเรียนรู้

ตัวชี้วัดหลัก และค่าเป้าหมาย (KPIs and Targets)

ตัวชี้วัดหลัก	หน่วยนับ	ค่าเป้าหมาย							ผู้รับผิดชอบ
		2564	2565	2566	2567	2568	2569	2570	
1.1 จำนวนศูนย์การเรียนรู้เพื่อการเรียนการสอนและการบริการ	แหล่ง	1	≥2	≥2	≥2	≥2	≥2	≥2	ฝ่ายวิชาการ
1.2 จำนวนหน่วยวิจัย (research units)	แหล่ง	1	2	≥2	≥2	≥2	≥2	≥2	ฝ่ายวิชาการ
1.3 จำนวนงานวิจัยเพื่อพัฒนาการจัดการเรียนการสอน	ผลงาน	≥4	≥4	≥4	≥4	≥4	≥4	≥4	ฝ่ายวิชาการ
1.4 จำนวนงานวิจัยที่ตีพิมพ์ในระดับชาติหรือนานาชาติ	ผลงาน	≥5	≥5	≥5	≥5	≥5	≥5	≥5	ฝ่ายวิชาการ

ตัวชี้วัดรอง และค่าเป้าหมาย (KPIs and Targets)

ตัวชี้วัดรอง	หน่วยนับ	ค่าเป้าหมาย							ผู้รับผิดชอบ
		2564	2565	2566	2567	2568	2569	2570	
1.1 จำนวนทรัพย์สินทางปัญญา	ผลงาน	1	≥2	≥2	≥2	≥2	≥2	≥2	ฝ่ายวิชาการ

ประเด็นยุทธศาสตร์ที่ 4 การทำนุบำรุงศาสนา ศิลปวัฒนธรรม พลังงานและสิ่งแวดล้อม

เป้าประสงค์ (GOAL)

1. เป็นแหล่งเรียนรู้เพื่อถ่ายทอดองค์ความรู้สู่ชุมชนและสังคมให้ได้รับการพัฒนาอย่างยั่งยืน
2. สืบสาน สร้างสรรค์มรดกทาง ศิลปวัฒนธรรม และภูมิปัญญาท้องถิ่น
3. ปกป้องคุ้มครอง จริยธรรม อนุรักษ์พลังงานและสิ่งแวดล้อม และสร้างค่านิยมความเป็นไทยที่ดั่งาม
4. อนุรักษ์และพัฒนาพื้นที่สีเขียวของโรงเรียน

กลยุทธ์ (STRATEGY)

1. พัฒนาระบบการจัดการ ด้านการทำนุบำรุงศิลปวัฒนธรรม ภูมิปัญญาท้องถิ่น และสิ่งแวดล้อมที่มีประสิทธิภาพและยั่งยืน
2. สร้างความร่วมมือการจัดการพลังงานและสิ่งแวดล้อมในโรงเรียนเพื่อเข้าสู่การเป็นโรงเรียนสีเขียว (green school)

ผลสัมฤทธิ์ (OUTCOME)

1. อนุรักษ์ พื้นฟู ทำนุบำรุงศิลปะและวัฒนธรรมและภูมิปัญญาท้องถิ่น สร้างเสริมความเป็นไทย
2. เป็นต้นแบบโรงเรียนสีเขียวในเขตภาคเหนือ
3. การดำเนินการการทำนุบำรุงศาสนา ศิลปวัฒนธรรม พลังงานและสิ่งแวดล้อม เป็นไปอย่างต่อเนื่อง

ผลลัพธ์ (OUTPUT)

1. มีระบบ แผนปฏิบัติการ โครงการ/กิจกรรมด้านการทำการทำนุบำรุง ศิลปวัฒนธรรม ภูมิปัญญาท้องถิ่น พลังงานและสิ่งแวดล้อมที่มีประสิทธิภาพ
2. มีรูปแบบ การจัดการสิ่งแวดล้อม และการจัดการขยะ ภายในโรงเรียนและหอพัก ที่มีประสิทธิภาพ
3. สัดส่วนของพื้นที่สีเขียวของโรงเรียนเพิ่มขึ้น ภูมิทัศน์สวยงาม ของเสียถูกจัดการอย่างเหมาะสม

ตัวชี้วัดหลัก และค่าเป้าหมาย (KPIs and Targets)

ตัวชี้วัดหลัก	หน่วยนับ	ค่าเป้าหมาย							ผู้รับผิดชอบ
		2564	2565	2566	2567	2568	2569	2570	
1.1 จำนวนโครงการหรือกิจกรรมที่สนับสนุนทางด้านศิลปวัฒนธรรม หรือภูมิปัญญาท้องถิ่น	โครงการ	≥5	≥5	≥5	≥5	≥5	≥5	≥5	ฝ่ายกิจการนักเรียน
1.2 จำนวนโครงการหรือกิจกรรมที่สนับสนุนการปลูกฝังคุณธรรม จริยธรรม และ ค่านิยมความเป็นไทย	โครงการ	≥5	≥5	≥5	≥5	≥5	≥5	≥5	ฝ่ายกิจการนักเรียน
1.3 ร้อยละของพื้นที่สีเขียวของโรงเรียนและการอนุรักษ์เพิ่มขึ้น	แหล่ง	เพิ่มขึ้น	เพิ่มขึ้น	เพิ่มขึ้น	เพิ่มขึ้น	เพิ่มขึ้น	เพิ่มขึ้น	เพิ่มขึ้น	ฝ่ายกิจการนักเรียน

ตัวชี้วัดรอง และค่าเป้าหมาย (KPIs and Targets)

ตัวชี้วัดรอง	หน่วยนับ	ค่าเป้าหมาย							ผู้รับผิดชอบ
		2564	2565	2566	2567	2568	2569	2570	
1.1 เป็นโรงเรียนสีเขียว และสำนักงานสีเขียว	ระดับคุณภาพของรางวัล	เหรียญเงิน	สูงขึ้นไป	สูงขึ้นไป	สูงขึ้นไป	สูงขึ้นไป	สูงขึ้นไป	สูงขึ้นไป	ฝ่ายกิจการนักเรียน
1.2 มีรูปแบบ การจัดการสิ่งแวดล้อม และการจัดการขยะ ภายในโรงเรียนและหอพัก	ระดับคุณภาพของรางวัล	เหรียญเงิน	สูงขึ้นไป	สูงขึ้นไป	สูงขึ้นไป	สูงขึ้นไป	สูงขึ้นไป	สูงขึ้นไป	ฝ่ายกิจการนักเรียน

ประเด็นยุทธศาสตร์ที่ 5 เสริมสร้าง พัฒนาความเป็นนานาชาติ บนพื้นฐานความเป็นไทย

เป้าประสงค์ (GOAL)

1. โรงเรียนสาธิต ฯ มีชื่อเสียง เป็นที่รู้จักและยอมรับในระดับชาติและนานาชาติ

กลยุทธ์ (STRATEGY)

1. ส่งเสริมการสร้างเครือข่ายทางด้านวิชาการกับสถาบันการศึกษา ในต่างประเทศ
2. ส่งเสริมให้นักเรียนและอาจารย์มีการเข้าร่วมการประชุม การนำเสนอผลงานทางวิชาการ การทำวิจัย และการศึกษาต่อในต่างประเทศ
3. ส่งเสริม สนับสนุนให้นักเรียน เข้าร่วมรับฟังการบรรยาย อบรมจากผู้ทรงคุณวุฒิจากต่างประเทศ
4. สร้างเครือข่ายความร่วมมือ (International Networking) กับสถาบันในต่างประเทศ

ผลสัมฤทธิ์ (OUTCOME)

1. โรงเรียนให้เป็นที่รู้จักและยอมรับในระดับนานาชาติ
2. ดำเนินการเสริมสร้าง พัฒนาความเป็นนานาชาติ บนพื้นฐานความเป็นไทยอย่างต่อเนื่อง

ผลลัพธ์ (OUTPUT)

1. เครือข่ายความร่วมมือ (International Networking) กับสถาบันในต่างประเทศ
2. รายวิชาที่สอนเป็นภาษาอังกฤษ
3. นักเรียนและอาจารย์ที่ไปอบรม วิจัยระยะสั้นต่างประเทศ
4. นักเรียนและอาจารย์ที่ไปนำเสนอผลงานในที่ประชุมระดับนานาชาติ

ตัวชี้วัดหลัก และค่าเป้าหมาย (KPIs and Targets)

ตัวชี้วัดหลัก	หน่วยนับ	ค่าเป้าหมาย							ผู้รับผิดชอบ
		2564	2565	2566	2567	2568	2569	2570	
1.1 บุคลากรสายวิชาการมีศักยภาพด้านภาษาอังกฤษระดับ B2	ร้อยละ	15%	≥15%	≥15%	≥15%	≥15%	≥15%	≥15%	ฝ่ายวิชาการ
1.2 นักเรียนมัธยมศึกษาชั้นปีที่ 6 มีศักยภาพภาษาอังกฤษระดับ B2	ร้อยละ	50%	60%	65%	70%	75%	80%	85%	ฝ่ายวิชาการ
1.3 นักเรียนมัธยมศึกษาชั้นปีที่ 3 มีศักยภาพภาษาอังกฤษระดับ B1	ร้อยละ	50%	60%	65%	70%	75%	80%	85%	ฝ่ายวิชาการ
1.4 นักเรียนที่ไปนำเสนอผลงานในประชุมระดับนานาชาติ	คน	≥5	≥5	≥5	≥5	≥5	≥5	≥5	ฝ่ายวิชาการ
1.5 อาจารย์ที่ไปนำเสนอผลงานในประชุมระดับนานาชาติ	คน	≥5	≥5	≥5	≥5	≥5	≥5	≥5	ฝ่ายวิชาการ

ตัวชี้วัดรอง และค่าเป้าหมาย (KPIs and Targets)

ตัวชี้วัดรอง	หน่วยนับ	ค่าเป้าหมาย							ผู้รับผิดชอบ
		2564	2565	2566	2567	2568	2569	2570	
1.1 รายวิชาที่สอนเป็นภาษาอังกฤษ	วิชา	≥10	≥10	≥10	≥10	≥10	≥10	≥10	ฝ่ายวิชาการ
1.2 อาจารย์ที่ไปอบรม วิจัย นำเสนอผลงานในการประชุมระดับนานาชาติ	คน	≥3	≥3	≥3	≥3	≥3	≥3	≥3	ฝ่ายวิชาการ
1.3 การบรรยายทางวิชาการโดยผู้เชี่ยวชาญจากต่างประเทศ	ครั้ง	≥2	≥2	≥2	≥2	≥2	≥2	≥2	ฝ่ายวิชาการ

ประเด็นยุทธศาสตร์ที่ 6 การบริหารที่มีประสิทธิภาพและความโปร่งใส

เป้าประสงค์ (GOAL)

1. โรงเรียนมีความเข้มแข็งสามารถพึ่งพาตนเองได้ในด้านการบริหาร จัดการ
2. ผู้เรียนและบุคลากรมี ความสุข มีคุณภาพ มีทัศนคติที่ดีและมีความภูมิใจในองค์กร
3. โรงเรียนมีการบริหารงานที่ทันสมัย คล่องตัว มีประสิทธิภาพ และโปร่งใส ตรวจสอบได้

กลยุทธ์ (STRATEGY)

1. ส่งเสริมการบริหารงานและพัฒนาการปฏิบัติงานอย่างมีประสิทธิภาพตามหลักธรรมาภิบาลและ ITA (Integrity and Transparency Assessment)
2. พัฒนาบุคลากรให้มีคุณธรรม จริยธรรม และมีศักยภาพสูงในการปฏิบัติงาน
3. จัดให้มีฐานข้อมูล สื่อและเทคโนโลยี เพื่อลดขั้นตอน สามารถตรวจสอบการร้องเรียน และการเข้าถึงฐานข้อมูลได้ ทั้งผู้บริหารและผู้ปฏิบัติงานและบุคคลภายนอก
4. พัฒนาลingkunganเพื่อสุขภาพที่ดี (Green and Clean School)

ผลสัมฤทธิ์ (OUTCOME)

1. ระบบการบริหารจัดการมีคุณภาพ มีหลักธรรมาภิบาล มีประสิทธิภาพ ประสิทธิผล โปร่งใส ตรวจสอบได้
2. ระบบจัดการทรัพยากร ด้านการเงิน และด้านกายภาพมีประสิทธิภาพ

ผลลัพธ์ (OUTPUT)

1. การดำเนินงานของโรงเรียนมีประสิทธิภาพเพิ่มขึ้น ผู้รับบริการมีความพึงพอใจ
2. โรงเรียนมีภูมิทัศน์สวยงาม มีระบบสาธารณูปโภคที่ดี
3. การสำรวจอย่างเป็นระบบ ปลอดภัย และเป็นมิตรกับสิ่งแวดล้อม
4. มีคู่มือการปฏิบัติงานของหน่วยงานภายในโรงเรียน ที่สนับสนุนการดำเนินงานของบุคลากร ผู้ปกครองและนักเรียน

ตัวชี้วัดหลัก และค่าเป้าหมาย (KPIs and Targets)

ตัวชี้วัดหลัก	หน่วยนับ	ค่าเป้าหมาย							ผู้รับผิดชอบ
		2564	2565	2566	2567	2568	2569	2570	
1.1 มีระบบการตรวจสอบภายในโรงเรียน	ครั้ง/ปี	≥2	≥2	≥2	≥2	≥2	≥2	≥2	ฝ่ายบริหาร
1.2 จำนวนครั้งของการร้องเรียน	ครั้ง	ลดลง	ลดลง	ลดลง	ลดลง	ลดลง	ลดลง	ลดลง	ฝ่ายบริหาร
1.3 ความพึงพอใจต่อคุณภาพการให้บริการของโรงเรียน	ร้อยละ	≥90%	≥90%	≥90%	≥90%	≥90%	≥90%	≥90%	ฝ่ายบริหาร

ตัวชี้วัดรอง และค่าเป้าหมาย (KPIs and Targets)

ตัวชี้วัดรอง	หน่วยนับ	ค่าเป้าหมาย							ผู้รับผิดชอบ
		2564	2565	2566	2567	2568	2569	2570	
1.1 ความพึงพอใจของบุคลากรและนักเรียนต่อการบริหารโรงเรียน	ร้อยละ	≥80%	≥80%	≥80%	≥80%	≥80%	≥80%	≥80%	ฝ่ายบริหาร
1.2 ความพึงพอใจของผู้ปกครองและนักเรียนต่อระบบหอพัก	ร้อยละ	≥80%	≥80%	≥80%	≥80%	≥80%	≥80%	≥80%	ฝ่ายกิจการนักเรียน

บทที่ 4

การประเมินความสำเร็จแผนยุทธศาสตร์

4.1 การการประเมินความสำเร็จแผนยุทธศาสตร์

การสร้างความรู้ความเข้าใจแก่ผู้มีส่วนได้ส่วนเสียของโรงเรียนสาธิต มหาวิทยาลัยพะเยา เพื่อสร้างความตระหนักถึงความสำคัญของการผลักดันแผนยุทธศาสตร์การพัฒนาโรงเรียนสาธิต ฯ ประจำปีงบประมาณ พ.ศ. 2563 – 2567 ไปสู่การปฏิบัติ โดยมีระบบและกลไก ดังนี้

- (1) ผู้บริหารโรงเรียนสาธิต ฯ แลงนโยบายและทิศทางการพัฒนามหาวิทยาลัยพะเยา ตามแผนยุทธศาสตร์การพัฒนามหาวิทยาลัยพะเยา ประจำปีงบประมาณ พ.ศ. 2563-2567 ต่อ บุคลากรโรงเรียนสาธิต ฯ
- (2) การสื่อสารและประชาสัมพันธ์สาระสำคัญของแผนยุทธศาสตร์ฯ ไปยังผู้มีส่วนได้ส่วนเสียทุกกลุ่มผ่านช่องทางที่หลากหลาย และมีการติดตามข้อมูลย้อนกลับจาก ผู้มีส่วนได้ส่วนเสียเป็นระยะ ๆ
- (3) กำหนดตัวผู้รับผิดชอบยุทธศาสตร์รายประเด็น และกำหนดตัวชี้วัดการดำเนินงานตามแผนยุทธศาสตร์ที่เชื่อมโยงและสอดคล้องกัน
- (4) จัดตั้งคณะกรรมการ หรือคณะทำงาน เพื่อปฏิบัติหน้าที่ขับเคลื่อนแผนยุทธศาสตร์ฯ โดยการมีองค์ประกอบเป็นส่วนงานวิชาการ และส่วนงานสนับสนุน
- (5) วางระบบการประเมินผลแผนยุทธศาสตร์ฯ ที่มุ่งนำเสนอผลผลิต (Output) ผลลัพธ์ (Outcome) และผลกระทบ (Impact)
- (6) ดำเนินการติดตามประเมินผลการดำเนินงานตามแผนยุทธศาสตร์ฯ ตามตัวบ่งชี้ และตามรอบเวลาที่กำหนดอย่างต่อเนื่อง พร้อมทั้งการนำผลการประเมินมาปรับปรุงพัฒนาให้บรรลุเป้าหมายทั้งในเชิงปริมาณและเชิงคุณภาพ
- (7) รายงานผลการดำเนินงานตามแผนยุทธศาสตร์ฯ ต่อคณะกรรมการบริหาร คณะกรรมการอำนวยการ และสภามหาวิทยาลัย ตามลำดับ
- (8) สร้างสภาพแวดล้อมที่เอื้อต่อการขับเคลื่อนแผนยุทธศาสตร์ฯ การจัดสรรทรัพยากร สนับสนุนตามความเหมาะสม การปรับปรุงข้อบังคับ กฎ ระเบียบ และประกาศให้คล่องตัวและตอบสนองต่อการพัฒนา และการสร้างเครือข่ายความร่วมมือกับหน่วยงานต่างๆ เพื่อส่งเสริมและสนับสนุนการบรรลุวิสัยทัศน์ของโรงเรียน

(9) พัฒนาระบบฐานข้อมูลและสารสนเทศ เพื่อเพิ่มประสิทธิภาพและเพิ่มขีดความสามารถในการติดตามประเมินผล มีการนำข้อมูลไปวิเคราะห์และนำรายงานผลการวิเคราะห์ไปใช้สนับสนุนการตัดสินใจของผู้บริหารได้อย่างถูกต้องและรวดเร็ว

4.2 การติดตามประเมินผล และการรายงานผลการดำเนินงาน

กำหนดให้มีการติดตามประเมินผลแผนยุทธศาสตร์การพัฒนาโรงเรียนสาธิตฯ ประจำปีงบประมาณ พ.ศ. 2564-2567 เป็นรายไตรมาส โดยกำหนดให้มีการประเมินปีงบประมาณละ 4 ครั้ง ตามวิธีการและขั้นตอน ที่มหาวิทยาลัยกำหนด

การติดตามและประเมินผลการนำแผนกลยุทธ์โรงเรียนสาธิตฯ ไปสู่การปฏิบัติ มีแนวทาง และกระบวนการที่สำคัญ ดังนี้

- (1) ติดตามความก้าวหน้า การประเมินผลสำเร็จและผลกระทบของการดำเนินงานอย่างต่อเนื่อง และผลการพัฒนาในภาพรวม
- (2) กำหนดแนวทางการติดตามความก้าวหน้าการบริหารจัดการนำแผนกลยุทธ์สู่การปฏิบัติ พัฒนาตัวชี้วัดความสำเร็จของการแปลงแผนฯ โดยนำวิธีการติดตามประเมินผลที่เหมาะสมมาใช้
- (3) พัฒนาระบบการติดตาม ตรวจสอบ ประเมินผลและรายงานผลให้มีประสิทธิภาพ รวดเร็ว เพื่อให้ได้ข้อมูลสารสนเทศเพื่อการทบทวน ปรับปรุงการดำเนินงาน ให้บรรลุเป้าหมายได้อย่างมีประสิทธิภาพ ทันเหตุการณ์
- (4) จัดทำรายงานผลการปฏิบัติงาน และมีการควบคุม กำกับ ติดตามความก้าวหน้า ของงาน หากพบปัญหา/อุปสรรคต่างๆ จะได้แก้ไขได้ทันที่
- (5) ประเมินผลสำเร็จของแผนกลยุทธ์เป็นระยะๆ เพื่อเป็นข้อมูลย้อนกลับ (Feedback) ไปยังขั้นการวางแผนกลยุทธ์และการนำกลยุทธ์ไปปฏิบัติ
- (6) การควบคุมและประเมินผลกลยุทธ์ จะต้องประเมินผลด้วยการวัดที่เชื่อถือได้ โดยมีการกำหนดตัวชี้วัดผลสำเร็จจากการดำเนินงาน (KPI)

กระบวนการควบคุมและประเมินผลแผนกลยุทธ์ประกอบด้วย 3 องค์ประกอบที่สำคัญ ได้แก่

1. การติดตามการดำเนินงาน (Track Status)

การติดตามผลการดำเนินงานเป็นเครื่องมือสำคัญของผู้บริหารที่จะสร้างความมั่นใจได้ว่าการปฏิบัติงานเป็นไปในทิศทางที่ถูกต้อง สามารถสร้างผลงานที่สอดคล้องตามเป้าประสงค์และเป้าหมายที่กำหนดไว้ การติดตามผลการดำเนินงานจะช่วยให้ทราบข้อมูลที่เป็นตัวบ่งชี้ปัญหาอุปสรรคที่เกิดขึ้น ซึ่งเป็นข้อมูลในการปรับเปลี่ยนกลยุทธ์ให้สอดคล้องกับสถานการณ์ที่เปลี่ยนแปลงไป

การติดตามผลการดำเนินงาน จะรวมถึงการรวบรวมข้อมูลผลการดำเนินงานในแต่ละช่วงเวลาของกิจกรรม งาน โครงการต่างๆ ที่สอดคล้องตามตัวชี้วัดผลสำเร็จของการดำเนินงานในแต่ละระดับที่ได้กำหนดไว้ในแผนปฏิบัติงานประจำปี

2. การรายงานความก้าวหน้า (Communicate Progress)

การรายงานความก้าวหน้า เป็นกระบวนการหลังจากที่ได้มีการรวบรวมข้อมูลเกี่ยวกับผลการดำเนินงานตามแผนกลยุทธ์ภายใต้กรอบของตัวชี้วัดผลสำเร็จของการดำเนินงานในแต่ละช่วงเวลาแล้ว ผู้มีหน้าที่ในการกำกับติดตามผลจะต้องจัดทำรายงานสรุปเสนอต่อผู้บริหารให้ได้รับทราบความก้าวหน้าในการปฏิบัติงานเป็นระยะ รวมทั้งควรส่งข้อมูลย้อนกลับให้แก่ผู้ปฏิบัติงานที่เกี่ยวข้อง เพื่อจะช่วยให้ผู้รับผิดชอบแต่ละระดับดำเนินการปรับปรุงแก้ไขการปฏิบัติงานให้เป็นไปตามแนวทางที่เหมาะสม

3. การวัดและประเมินผล (Measurement and Evaluation)

การวัดและประเมินผลจะประกอบด้วยกระบวนการย่อย 3 ขั้นตอน ได้แก่ การเก็บรวบรวมข้อมูลการวิเคราะห์และประเมินผลข้อมูล และการนำเสนอผลการประเมิน การวัดและประเมินผลจะเป็นการประเมินผลสำเร็จของการปฏิบัติงานตามแผนในแต่ละรอบเวลาที่กำหนด ซึ่งผลที่ได้จากการประเมินจะเป็นข้อมูลพื้นฐานในการวางแผนกลยุทธ์ในรอบเวลาต่อไป
